

МИНИСТЕРСТВО СОЦИАЛЬНОГО РАЗВИТИЯ МОСКОВСКОЙ ОБЛАСТИ

ГОСУДАРСТВЕННОЕ БЮДЖЕТНОЕ УЧРЕЖДЕНИЕ МОСКОВСКОЙ ОБЛАСТИ
«ЦЕНТР ИННОВАЦИЙ СОЦИАЛЬНОЙ СФЕРЫ»

РАССМОТРЕНО

На заседании Учебно-методического совета
ГБУ МО «ЦИСС»
от 18.04.2024 Протокол №7

УТВЕРЖДЕНО

Директор
ГБУ МО «ЦИСС»

М.П. «19» апреля 2024 г.

И.Б. ВОЙТАС



ОТЧЕТ
о результатах самообследования
образовательной деятельности

Красногорск, 2024

СОДЕРЖАНИЕ

| № | Раздел | Стр. |
|----|---|------|
| | Введение | 3 |
| 1. | Общие сведения и организационно правовое обеспечение деятельности ГБУ МО «ЦИСС» | 3 |
| 2. | Структура ГБУ МО «ЦИСС» и система его управления | 4 |
| 3. | Содержание подготовки слушателей | 6 |
| 4. | Организация образовательной деятельности | 7 |
| 5. | Условия реализации образовательной деятельности | 8 |
| 6. | Качество подготовки слушателей | 13 |
| 7. | Общие выводы | 15 |
| 8. | Статистическая часть | 16 |

ВВЕДЕНИЕ

Самообследование Государственного бюджетного учреждения Московской области «Центр инноваций социальной сферы» (далее – ГБУ МО «ЦИСС») проведено в соответствии с требованиями следующих нормативных документов:

- ✓ Федерального закона от 29 декабря 2012 года № 273 «Об образовании в Российской Федерации»;
- ✓ Порядка проведения самообследования образовательной организацией, утвержденного Приказом Министерства образования и науки РФ от 14 июня 2013 года № 462;
- ✓ Приказа Министерства образования и науки РФ от 10 декабря 2013 года № 1324 «Об утверждении показателей деятельности образовательной организации, подлежащей самообследованию»;
- ✓ иных нормативных документов, регламентирующих образовательную деятельность.

Целью проведения самообследования является обеспечение доступности, открытости информации об образовательной деятельности ГБУ МО «ЦИСС», оценка образовательной деятельности, системы управления, содержания и качества подготовки слушателей, организации учебного процесса, качества кадрового, учебно-методического, библиотечно-информационного обеспечения, материально-технической базы, функционирования внутренней системы оценки качества образования, а также анализ показателей деятельности ГБУ МО «ЦИСС».

Процедура самообследования проведена в соответствии и на основании приказа директора ГБУ МО «ЦИСС» от 01.12.2023 № 452/1 «Об утверждении Положения о проведении самообследования в отделении «Учебно-методический центр» Государственного бюджетного учреждения Московской области «Центр инноваций социальной сферы».

В процессе самообследования ГБУ МО «ЦИСС» анализировались следующие **вопросы**:

- ✓ организационно-правовое обеспечение образовательной деятельности;
- ✓ система управления;
- ✓ содержание и качество подготовки слушателей;
- ✓ организация учебного процесса;
- ✓ качество кадрового, учебно-методического, библиотечно-информационного обеспечения, материально-технической базы;
- ✓ функционирование внутренней системы оценки качества образования.

При проведении самообследования была получена объективная информация о состоянии образовательного процесса по каждой основной программе профессионального обучения, установлена степень соответствия фактического содержания и качества подготовки слушателей требованиям профессионального стандарта 03013 «Сиделка (помощник по уходу)», выявлены положительные и отрицательные тенденции в образовательной деятельности, установлены причины возникновения проблем и найдены пути их устранения.

Отчет размещается в сети Интернет на официальном сайте ГБУ МО «ЦИСС» по адресу – <https://циссмо.рф/образовательная-деятельность/>

1. ОБЩИЕ СВЕДЕНИЯ И ОРГАНИЗАЦИОННО-ПРАВОВОЕ ОБЕСПЕЧЕНИЕ ДЕЯТЕЛЬНОСТИ ГБУ МО «ЦИСС»

Полное наименование образовательной организации – Государственное бюджетное учреждение Московской области «Центр инноваций социальной сферы».

Государственное бюджетное учреждение Московской области «Центр инноваций социальной сферы» создано 17 декабря 2019 года на основании Распоряжения Правительства Московской области от 26 сентября 2019 года №786-РП «О переименовании и изменении предмета и целей деятельности государственных учреждений социального обслуживания Московской области, подведомственных Министерству социального развития Московской области».

Официальное сокращенное наименование – ГБУ МО «ЦИСС».

Место нахождения – г. Красногорск, д. Путилково, тер. Гринвуд, стр.23, офис 436, помещение 288.

С 2023 года ГБУ МО «ЦИСС» приступил к реализации основных программ

профессионального обучения.

Образовательная деятельность осуществляется на основании:

– образовательной лицензии от 08.12.2022 № Л035-01255-50/00631123, выданной Министерством образования Московской области.

– Устава, утвержденного приказом Министра социального развития от 01.12.2023 № 20П-497.

Форма обучения по всем реализуемым программам – очная, очно-заочная.

Функции и полномочия Учредителя осуществляет Министерство социального развития Московской области.

Для организации и ведения образовательного процесса ГБУ МО «ЦИСС» использует:

– учебный класс площадью 66,5 кв.м., оборудованный столами и стульями для преподавателя, столами и стульями для слушателей, видеопроектором, 2-мя флипчартами, по адресу: г. Красногорск, д. Путилково, тер. Гринвуд, стр.23, офис 436, помещение 280-281 (для проведения теоретических занятий);

– симуляционные классы учреждений социального обслуживания, подведомственных Министерству социального развития Московской области – ГБУСО МО «Пансионат «Клинский», ГБУСО МО «Пансионат «Ногинский», ГАСУСО МО «Пансионат «Подольский», ГБУСО МО «Добрый дом «Егорьевский», ГАСУСО МО «Добрый дом «Коломенский», ГБУСО МО «Добрый дом «Одинцовский», ГБУСО МО «Добрый дом «Раменский», ГАСУСО МО «Добрый дом «Солнечногорский» – на основании договоров о сетевой реализации основных программ профессионального обучения (для проведения практических занятий).

Адрес электронной почты: gbu.ciss@mosreg.ru

Официальный сайт ГБУ МО «ЦИСС» в Интернете: <https://циссмо.пф/>

2. СТРУКТУРА ГБУ МО «ЦИСС» И СИСТЕМА ЕГО УПРАВЛЕНИЯ

Структура ГБУ МО «ЦИСС» и система управления формируется на основе Устава, нормативной и организационно-распорядительной документации, внутренних локальных актов.

Исполнительным органом ГБУ МО «ЦИСС» является директор, который осуществляет текущее руководство образовательной деятельностью ГБУ МО «ЦИСС».

Директор:

- ✓ представляет интересы ГБУ МО «ЦИСС» и действует от его имени без доверенности;
- ✓ является распорядителем бюджетных средств;
- ✓ распоряжается имуществом и денежными средствами ГБУ МО «ЦИСС»;
- ✓ заключает и расторгает договоры (в том числе и трудовые), контракты, соглашения;
- ✓ утверждает структуру и штатное расписание, тарификационный список ГБУ МО «ЦИСС»;
- ✓ издает приказы, дает указания, обязательные для всех работников и слушателей ГБУ МО «ЦИСС»;
- ✓ назначает на должность заместителей директора и главного бухгалтера в установленном порядке по согласованию с Учредителем;
- ✓ проводит подбор, прием на работу и расстановку кадров, несет ответственность за уровень квалификации работников и выполнение ими должностных обязанностей;
- ✓ применяет в соответствии с действующим законодательством меры поощрения и привлечения к дисциплинарной ответственности по отношению к работникам;
- ✓ утверждает положения, должностные инструкции, распределяет обязанности между работниками ГБУ МО «ЦИСС»;
- ✓ согласовывает направления, порядок распределения и расходования материальных средств, утверждает финансовые сметы, производственно-финансовые планы и отчеты.

В ГБУ МО «ЦИСС» сформированы коллегиальные органы управления, к которым, в том числе, относятся:

- ✓ Общее собрание работников;
- ✓ Учебно-методический совет.

Общее собрание работников состоит из всех работников ГБУ МО «ЦИСС» и выражает

мотивированное мнение по проектам правил внутреннего трудового распорядка, коллективного договора и предоставляет полномочия на их утверждение от имени трудового коллектива.

Учебно-методический совет ГБУ МО «ЦИСС» создан для рассмотрения основных вопросов образовательного процесса. На заседаниях Учебно-методического совета обсуждаются итоги учебной деятельности ГБУ МО «ЦИСС» за календарный год, текущие вопросы учебно-организационной работы, анализируется и планируется работа отделения «Учебно-методический центр». Также обсуждаются текущие задачи обеспечения качества подготовки, вопросы промежуточной и итоговой аттестации, другие вопросы.

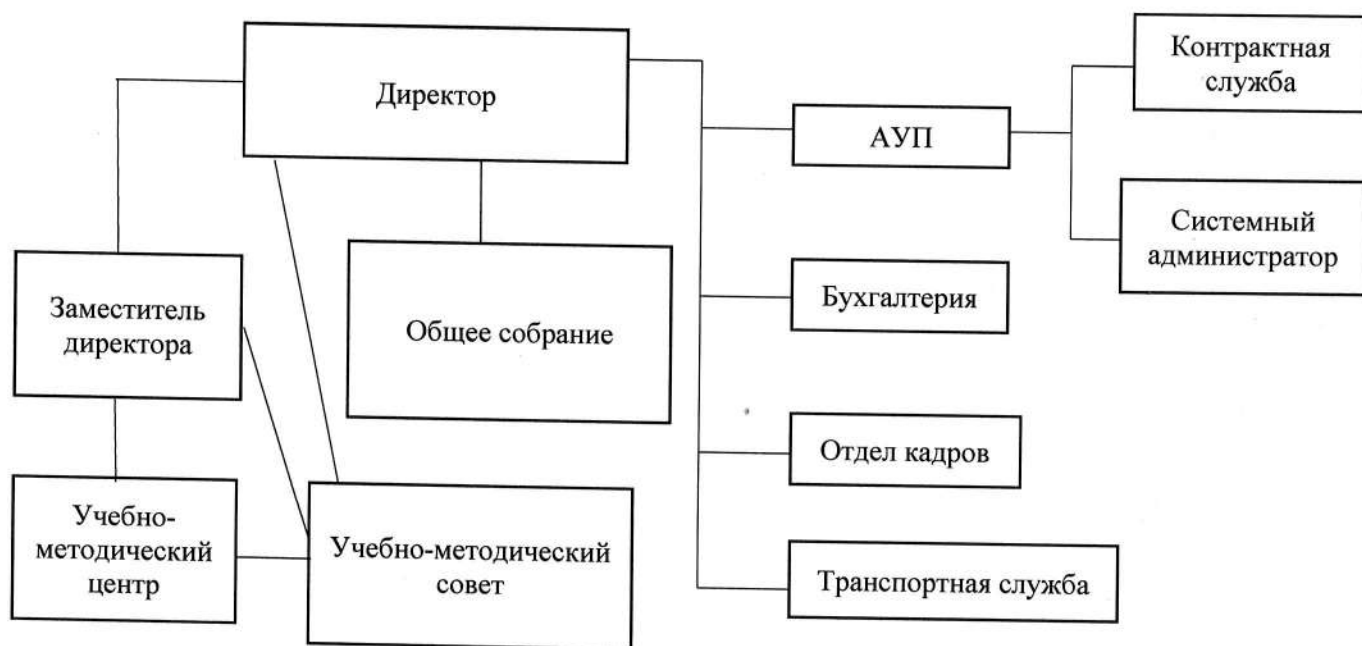
В ГБУ МО «ЦИСС» сформирована мобильная структура управления, в которой можно выделить: административно-управленческое подразделение, бухгалтерию, отдел кадров, отделение «Учебно-методический центр» и другие подразделения, необходимые для реализации требований к освоению основных программ профессионального обучения.

Работа структурных подразделений координируется заместителями директора.

В течение учебного года, отделение «Учебно-методический центр» занимается вопросами совершенствования методического обеспечения реализуемых программ профессионального обучения, повышения качества подготовки слушателей, разработкой учебно-методических комплексов по реализуемым программам профессионального обучения в соответствии с профессиональными стандартами. Проводится анализ результатов промежуточной и итоговой аттестации, выносятся предложения по организации и совершенствованию учебного процесса на Учебно-методический совет.

Органы управления образовательной организацией и структурные подразделения ГБУ МО «ЦИСС» в схематичном виде представлены ниже (Схема 1).

Схема 1. Органы управления и структурные подразделения ГБУ МО «ЦИСС»



Организация повседневной жизни и деятельности ГБУ МО «ЦИСС» осуществляется в соответствии с Правилами внутреннего трудового распорядка, локальными нормативными актами учреждения, должностными инструкциями работников ГБУ МО «ЦИСС».

Анализ структуры и системы управления ГБУ МО «ЦИСС» показывает, что структура и система управления соответствуют профилю учреждения, обеспечивают качественное функционирование всех структурных подразделений и строятся в соответствии с требованиями, предъявляемыми к образовательным организациям.

3. СОДЕРЖАНИЕ ПОДГОТОВКИ СЛУШАТЕЛЕЙ

3.1. Формирование контингента и динамика численности слушателей

Прием на обучение осуществляется на основе заявок от учреждений социального обслуживания, подведомственных Министерству социального развития Московской области. Контингент слушателей определяется государственным заданием (контрольными цифрами приема), утверждаемым Министерством социального развития Московской области.

В ГБУ МО «ЦИСС» деятельность по приему слушателей на профессиональное обучение регламентирована законодательными актами и нормативно-правовыми документами Российской Федерации, Московской области, Уставом и локальными нормативными актами ГБУ МО «ЦИСС», регламентирующими правила и организацию приема на обучение в текущем году.

Набор слушателей проводится согласно Плану-графику профессионального обучения на календарный год.

На 2023 год в рамках государственного задания ГБУ МО «ЦИСС» утверждены контрольные цифры приема в количестве 540 (пятисот сорока) мест на основную профессиональную программу – программу профессиональной подготовки «Сиделка (помощник по уходу)» (144 акад.ч.), основную профессиональную программу – программу профессиональной переподготовки «Сиделка (помощник по уходу)» (144 акад.ч.), основную профессиональную программу – программу повышения квалификации «Реализация комплексной системы долговременного ухода в условиях стационарного учреждения социального обслуживания» (144 акад.ч.).

3.2. Содержание подготовки слушателей

В рамках реализуемого профессионального обучения на основе профессионального стандарта 03.013 «Сиделка (помощник по уходу)» разработаны: основная профессиональная программа – программа профессиональной подготовки «Сиделка (помощник по уходу)» (144 акад.ч.), основная профессиональная программа – программа профессиональной переподготовки «Сиделка (помощник по уходу)» (144 акад.ч.), основная профессиональная программа – программа повышения квалификации «Реализация комплексной системы долговременного ухода в условиях стационарного учреждения социального обслуживания» (144 акад.ч.).

В состав каждой программы профессионального обучения входят: Учебный план, График учебного процесса, Рабочие программы учебных предметов, дисциплин, циклов, практик, производственной практики, фонды оценочных средств, методические и иные компоненты, определяющие организацию и реализацию профессионального обучения.

Разработаны методические материалы для слушателей – «Методические рекомендации по организации ухода за пожилыми людьми и инвалидами в стационарных учреждениях социального обслуживания населения», «Методические рекомендации по выполнению самостоятельной работы слушателей».

Таким образом, основные программы профессионального обучения обеспечивают оптимальное соотношение объемов теоретической и практической подготовки слушателей к профессиональной деятельности.

4. ОРГАНИЗАЦИЯ ОБРАЗОВАТЕЛЬНОЙ ДЕЯТЕЛЬНОСТИ

4.1. Организация учебного процесса

ГБУ МО «ЦИСС» осуществляет образовательную деятельность в соответствии с законодательством Российской Федерации, Лицензией, Уставом и локальной нормативно-правовой документацией, обеспечивающей ведение учебного процесса.

Организация учебного процесса по реализуемым программам профессионального обучения регламентируется учебными планами, календарными учебными графиками, расписанием учебных занятий.

Все организационно-правовые вопросы образовательной деятельности, включая перечень видов учебных занятий, определение порядка, периодичности и форм промежуточной аттестации, выбор системы оценок, деления группы на подгруппы и другие вопросы регламентируются учебным планом и локальными нормативными актами ГБУ МО «ЦИСС».

В ГБУ МО «ЦИСС» установлены следующие основные виды учебных занятий: теоретические занятия, практические занятия, консультация.

Для всех видов аудиторных (теоретических и практических) занятий академический час установлен продолжительностью 45 минут. В учебных планах самостоятельная работа слушателей.

Учебный процесс в ГБУ МО «ЦИСС» организован в соответствии с нормативными документами, регламентирующими организацию учебного процесса в образовательной организации на каждом уровне образования.

4.2. Организация практической подготовки слушателей

Организация практической подготовки слушателей строится в соответствии с требованиями профессионального стандарта, а также в соответствии с локальными нормативными актами, разработанными ГБУ МО «ЦИСС».

Практическая подготовка – форма организации образовательной деятельности при освоении основных программ профессионального обучения (программ подготовки, переподготовки, повышения квалификации) в условиях выполнения слушателями определенных видов работ, связанных с профессиональной деятельностью.

Практическая подготовка направлена на формирование, закрепление, развитие практических навыков и компетенций по профилю соответствующей профессии.

В ГБУ МО «ЦИСС» практическая подготовка слушателей реализуется в следующих формах:

– практические занятия на базе симуляционных классов учреждений социального обслуживания, подведомственных Министерству социального развития Московской области – ГБСУСО МО «Пансионат «Клинский», ГБСУСО МО «Пансионат «Ногинский», ГАСУСО МО «Пансионат «Подольский», ГБСУСО МО «Добрый дом «Егорьевский», ГАСУСО МО «Добрый дом «Коломенский», ГБСУСО МО «Добрый дом «Одинцовский», ГБСУСО МО «Добрый дом «Раменский», ГАСУСО МО «Добрый дом «Солнечногорский» – на основании договоров о сетевой реализации основных программ профессионального обучения;

– производственная практика по основному месту работы слушателя в учреждении социального обслуживания, подведомственного Министерству социального развития Московской области.

Таким образом, профессиональное обучение слушателей имеет практико-ориентированный характер, позволяющий закреплять полученные профессиональные навыки и готовиться к итоговой аттестации.

4.3. Организация самостоятельной работы слушателей

Планирование и организация самостоятельной работы слушателей осуществляется в соответствии с разработанными основными программами профессионального обучения, локальными нормативными актами ГБУ МО «ЦИСС».

Самостоятельная работа слушателей носит внеаудиторный характер и заключается в изучении методических материалов: «Методические рекомендации по организации ухода за пожилыми людьми и инвалидами в стационарных учреждениях социального обслуживания населения»,

«Методические рекомендации по выполнению самостоятельной работы слушателей», предоставляемых каждому слушателю в электронном формате.

Объем времени, отведенный на внеаудиторную самостоятельную работу, отражен в учебных планах, рабочих программах дисциплин, междисциплинарных курсов, модулей, производственной практики.

5. УСЛОВИЯ РЕАЛИЗАЦИИ ОБРАЗОВАТЕЛЬНОЙ ДЕЯТЕЛЬНОСТИ

5.1. Материально-техническая база ГБУ МО «ЦИСС»

ГБУ МО «ЦИСС» располагает арендованными нежилыми помещениями по адресу г. Красногорск, д. Путилково, тер. Гринвуд, стр.23, офис 436 площадью 349,6 кв.м., в том числе учебным классом площадью 66,5 кв.м. для проведения теоретических занятий, оборудованным столами и стульями для преподавателя, столами и стульями для слушателей, видеопроектором, 2-мя флипчартами, а также симуляционными классами учреждений социального обслуживания, подведомственных Министерству социального развития Московской области – ГБУСО МО «Пансионат «Клинский», ГБУСО МО «Пансионат «Ногинский», ГАСУСО МО «Пансионат «Подольский», ГБУСО МО «Добрый дом «Егорьевский», ГАСУСО МО «Добрый дом «Коломенский», ГБУСО МО «Добрый дом «Одинцовский», ГБУСО МО «Добрый дом «Раменский», ГАСУСО МО «Добрый дом «Солнечногорский» – на основании договоров о сетевой реализации основных программ профессионального обучения. Каждый симуляционный класс оснащен учебным оборудованием:

| Наименование учебного оборудования, учебно-методического и информационного обеспечения программы | Единица измерения | Количество |
|--|-------------------|------------|
| <i>Оборудование и технические средства обучения</i> | | Шт. |
| Дозатор сенсорный для жидкого мыла и антисептика | | 1 |
| Сушилка для рук автоматическая | | 1 |
| Зеркало поворотное, | | 1 |
| Крючок-держатель для костылей, трости и личных вещей | | 1 |
| Сиденье откидное для душа | | 1 |
| Настенное зеркало | | 1 |
| Кулер | | 1 |
| Стол письменный | | 1 |
| Рамки для инфографики | | 3 |
| Кашпо | | 1 |
| Светильник Бра | | 1 |
| Стулья | | 13 |
| Тумба прикроватная | | 1 |
| Шкаф при выходе | | 1 |
| Шкаф с умывальником | | 1 |
| Кондиционер - Сплит-система | | 1 |
| Рулонная штора | | 2 |
| Медицинские антибактериальные ткани | | 2 |
| Раковина | | 1 |
| Смеситель локтевой | | 1 |
| Ведро мусорное | | 1 |
| Контейнеры для хранения отходов класса А | | 1 |
| Контейнеры для хранения отходов класса Б | | 1 |
| Тележка для белья | | 1 |
| Манекен для обучения уходу за больными | | 1 |
| Фантомы для отработки приема Геймлиха | | 1 |

| Наименование учебного оборудования, учебно-методического и информационного обеспечения программы | Единица измерения | Количество |
|--|-------------------|------------|
| <i>Оборудование и технические средства обучения</i> | | |
| | Шт. | |
| Унитаз для инвалидов и пожилых людей | | 1 |
| Поручень откидной | | 4 |
| Поручень прямой настенный скоба | | 1 |
| Раковина у шкафа | | 1 |
| Смеситель для душа | | 1 |
| Умная розетка | | 3 |
| Доска для перемещения | | 1 |
| Специальная ложка, адаптированная для инвалидов столовая | | 2 |
| стол манипуляционный | | 1 |
| Носилки плащевые | | 1 |
| Фантом-система (Крестец) | | 1 |
| Фантом-система (Стома) | | 1 |
| Фантом-система (Стопы) | | 1 |
| Скользящая простыня | | 1 |
| Скользящая простыня армированная | | 1 |
| Перекладыватель (перекатыватель) | | 1 |
| Пояс безопасности | | 1 |
| Подушка-валик | | 1 |
| Кресло-туалет | | 1 |
| Стол деревянный с закругленными углами | | 1 |
| Ванна для мытья головы | | 1 |
| Гастростомическая трубка | | 1 |
| Гигиеническая пеленка на клеенчатой основе | | 5 |
| Промаркированный комплект уборочного инвентаря (для поверхностей: емкость с рабочим дезинфицирующим раствором для дезинфекции поверхностей, емкость для дезинфекции ветоши, ветошь для поверхностей; для пола: ведро для мытья пола, швабра для пола, ветошь для мытья пола, ерши) | | 2 |
| Цистостома | | |
| Оргтехника | | 1 |
| | | 1 |

Таким образом, ГБУ МО «ЦИСС» располагает достаточной для реализации основных программ профессионального обучения материально-технической базой.

5.2. Качество кадрового обеспечения

Учебный процесс в ГБУ МО «ЦИСС» осуществляется квалифицированным педагогическим составом. Профессионализм преподавательского состава обеспечивает подготовку слушателей в соответствии с требованиями профессиональных стандартов и реалий современности.

Общая численность преподавателей, задействованных в профессиональном обучении в 2023 году, составила 5 человек, из них: высшее образование имеют 5 человек, кандидат наук – 1 человек, магистр – 1 человек, высшая квалификационная категория – 1 человек.

СВЕДЕНИЯ
о педагогическом составе, занятом в реализации основной программы профессионального
обучения (подготовка, переподготовка)
в 2023 году

| № | Характеристика педагогических работников | | | | | | |
|----|--|--|--|--|---|--|--|
| | ФИО | Должность по штатному расписанию | Уровень образования, какое образовательное учреждение окончил, специальность (направление подготовки) по документу об образовании | Ученая степень, ученое (почетное) звание, квалификационная категория | Стаж работы (в т.ч. педагогической, научно-педагогической) в т.ч. педагогической работы | Данные о повышении квалификации, профессиональной переподготовке | |
| 1 | 2 | 3 | 4 | 5 | 6 | 7 | 8 |
| 1. | Каханов Дмитрий Николаевич | Преподаватель | ГБОУ ВПО «Российский национальный исследовательский медицинский университет им. Н.И. Пирогова» Министерства здравоохранения Российской Федерации, 2013, «Лечебное дело» (врач) | Без категории | 18 лет 9 месяцев | 1 год | — |
| 2. | Назарова Анастасия Игоревна | Заведующий отделением «Гревожная кнопка» | ГБОУ ВПО «Московский государственный медицинский стоматологический университет им. А.И.Евдокимова» Министерства здравоохранения Российской Федерации, 2016, ординатура | Без категории | 6 лет 1 месяц | — | ГАУ г. Москвы «Институт дополнительного образования работников социальной сферы», 2022, «Управленческий цикл. Основы управления» |

| | | | | | | | |
|----------------------------------|---------------------------|---|--|------------------|------------------|---|---|
| | 3. Орлов Роман Георгиевич | Главный инженер, специалист по охране труда | <p>университет природы, общества и человека «Дубна», 2018, «Социология» (магистр)</p> <p>Высшее, ФГБОУ ВПО «МАТИ – Российский государственный технологический университет им. К.Э.Циолковского», 2014, менеджер</p> <p>АНО ДПО «Учебный центр СКБ Контур», 2023, «Техносферная безопасность для руководителей службы охраны труда»</p> <p>НАКО «Институт профессионального образования», 2023, Главный инженер</p> | Без категории | 13 лет | 2 года 2 месяца | <p>ООО «Арм-Экогрупп», 2022, «Инструктор массового обучения навыкам оказания первой помощи»</p> <p>ООО «Московская академия профессионального образования», 2022, «Программа обучение по общим вопросам охраны труда и функционирования системы управления охраной труда»,</p> <p>АНО ДПО «Учебный центр СКБ Контур», 2023, «Специальная оценка условий труда: как организовать, провести и оформить результат»</p> |
| 4. Румянцева Анастасия Сергеевна | Преподаватель | <p>СПО Московское медицинское училище №15, 1999, «Сестринское дело» (медицинская сестра)</p> <p>Институт экономики и предпринимательства, 2007, «Финансы и кредит», экономист</p> | Высшая категория (преподаватель) | 22 года 4 месяца | 22 года 3 месяца | <p>Московский институт открытого образования, 2011, «Технология и предпринимательство», учитель технологии и предпринимательства</p> <p>Московский институт профессиональной подготовки и</p> | |

| | | | | | | | |
|----|----------------------------|---------------|--|--|------------------|----------------|--|
| | | | | | | | <p>повышения квалификации педагогов, 2023, «Учитель изобразительного искусства»</p> |
| 5. | Соловьёва Ольга Николаевна | Преподаватель | <p>Московская государственная юридическая академия, 2001, «Юриспруденция»</p> <p>Российской академии государственного управления при Президенте РФ, 2008, кандидат политических наук</p> | | 26 лет 7 месяцев | 10 лет 1 месяц | <p>ФГБОУ ВПО «Российская академия народного хозяйства и государственной службы при Президенте Российской Федерации», 2013, «Экономика труда»</p> |

Общая численность мастеров производственного обучения, задействованных в профессиональном обучении в 2023 году, составила 26 человек, из них высшее образование имеют 3 человека, 23 человека – средне-профессиональное образование.

Анализ данных кадрового состава подтверждает стабильность показателей качественного состава преподавателей. Комиссией по проведению самообследования был отмечен высокий уровень квалификации педагогических работников.

5.3. Качество учебно-методического обеспечения

Вопросы планирования, организации и методического обеспечения учебного процесса находятся в компетенции отделения «Учебно-методический центр».

В 2023 году основными направлениями методической работы «УМЦ» были следующие:

– разработка методических рекомендаций, презентаций к теоретическим занятиям согласно Учебно-тематического плана основной программы профессионального образования – программа профессиональной подготовки «Сиделка (помощник по уходу)», 144 acad.ч., основной программы профессионального образования – программа профессиональной переподготовки «Сиделка (помощник по уходу)», 144 acad.ч., основной программы профессионального обучения – программы повышения квалификации «Реализация комплексной системы долговременного ухода в условиях стационарного учреждения социального обслуживания» (144 acad.ч.), фондов оценочных средств,

– формирование учебно-методических комплексов,
– подготовка и проведение итоговой аттестации слушателей,
– разработка и обновление содержания основных программ профессионального образования с учетом обновления профессиональных стандартов, а также запросов учреждений социального обслуживания, подведомственных Министерству социального развития Московской области.

Так, с 1 марта 2024 года вступил в силу новый профессиональный стандарт 03.013 «Помощник по уходу», утвержденный Приказом Минтруда России от 31.05.2023 № 482н. В связи с этим реализуемая основная программа профессионального образования – программа профессиональной подготовки «Сиделка (помощник по уходу)», 144 acad.ч., и основная программа профессионального образования – программа профессиональной переподготовки «Сиделка (помощник по уходу)», 144 acad.ч., разработанные на основе профессионального стандарта 03.013 «Сиделка (помощник по уходу)», утвержденного приказом Министерства труда и социальной защиты Российской Федерации от 30 июля 2018 года № 507н, были переработаны. Кроме того, по запросу учреждений социального обслуживания, подведомственных Министерству социального развития Московской области, обновленные программы были дополнены темами: «Стомы», «Профилактика профессионального выгорания», «Особенности ухода за получателями социальных услуг с ментальными нарушениями», «Определения состояния лица, нуждающегося в постороннем уходе, по физиологическим отправлениям и другим показателям жизнедеятельности». Была также разработана основная программа профессионального обучения – программа повышения квалификации «Паллиативная помощь детям и взрослым», 72 acad.ч. вышеназванные программы были рассмотрены и утверждены на «Учебно-методическом совете» ГБУ МО «ЦИСС» 20 декабря 2023 года.

6. КАЧЕСТВО ПОДГОТОВКИ СЛУШАТЕЛЕЙ

6.1. Анализ внутренней системы оценки качества подготовки слушателей

Основными элементами контроля учебного процесса в ГБУ МО «ЦИСС» со стороны администрации является системный мониторинг следующих направлений работы: проверка уровня преподавания; рассмотрение и утверждение учебной документации, формирование учебно-методического обеспечения реализуемых программ профессионального обучения; анализ выполнения учебных планов и программ; подведение итогов промежуточной и итоговой аттестации.

Для реализации контроля качества и в целях совершенствования образовательного процесса в ГБУ МО «ЦИСС» функционирует внутренняя система оценки качества образования, задачами

которой является формирование политики и целей в ГБУ МО «ЦИСС» в области качества, разработка, внедрение и поддержание функционирования системы управления качеством, разработка критериев и диагностического инструментария оценки качества, создание системы мониторинга образовательного процесса, оказание методической и консультативной помощи педагогическим работникам по вопросам качества организации образовательного процесса.

Контроль организации учебного процесса осуществляется со стороны администрации ГБУ МО «ЦИСС»: директора, заместителя директора и заведующего отделением «Учебно-методический центр».

Контроль общего качества успеваемости слушателей строится на основе разработанных локальных нормативных актов: «Положение о квалификационном экзамене», «Положение о проведении промежуточной аттестации слушателей основных программ профессионального обучения» и других.

Посещаемость учебных занятий слушателей контролируется на уровне администрации ГБУ МО «ЦИСС» – заместителя директора, а также заведующего отделением «Учебно-методический центр», с выяснением причин пропуска занятий.

6.2. Промежуточная аттестация

Промежуточная аттестация в ГБУ МО «ЦИСС» обеспечивает контроль усвоения содержания основных программ профессионального обучения. В процессе обучения предусмотрены 2 зачета – по итогам изучения «Общепрофессионального цикла» и «Профессионального цикла» проводится тестирование с оценками «зачтено» / «не зачтено», по итогам «Производственной практики» также проводится зачет с оценками «зачтено» / «не зачтено» на основании предоставленных слушателями «Дневников производственной практики» и «Аттестационных листов».

К промежуточной аттестации допускаются слушатели, не пропустившие теоретические и практические занятия, а также выходы на производственную практику по основному месту работы без уважительной причины.

Таблица 1.

Результаты промежуточной аттестации слушателей

| Учебный год | Количество слушателей | Количество слушателей, сдавших промежуточную аттестацию № 1 | Количество слушателей, сдавших промежуточную аттестацию № 2» |
|-------------|-----------------------|---|--|
| 2023 | 541 | 511 | 510 |

Слушатели, успешно сдавшие промежуточную аттестацию в соответствии с Учебным планом, допускаются к итоговой аттестации.

6.3. Итоговая аттестация

Итоговая аттестация (квалификационный экзамен) проводится по билетам, содержащим теоретический вопрос и практическое задание. В 2023 году к итоговой аттестации было допущено 516 слушателей из 541, из которых на «отлично» сдали экзамен 331 слушатель, на «хорошо» – 160 слушателей, на «удовлетворительно» – 25 слушателей, «неудовлетворительно» с последующей передачей экзамена – 2 слушателя.

Слушатели, успешно прошедшие итоговую аттестацию, получили «Свидетельства о профессии рабочего, должности служащего. Слушатели, не явившиеся на экзамен без уважительной причины или уволившиеся в процессе обучения, получили «Справку об обучении».

Результаты итоговой аттестации слушателей

| Учебный год | Количество слушателей | Количество слушателей, получивших «Свидетельство о профессии рабочего, должности служащего» | Количество слушателей, получивших справку об обучении |
|-------------|-----------------------|---|---|
| 2023 | 541 | 516 | 25 |

Анализ внутренней системы оценки качества подготовки слушателей на основе данных промежуточной и итоговой аттестации показывает, что в ГБУ МО «ЦИСС» сформирована эффективная система качества подготовки.

Содержание экзаменационных билетов, тестовых заданий и других контрольно-измерительных материалов позволяет объективно оценить степень освоения слушателями теоретического и практического материала, что подтверждается высоким процентом успеваемости.

7. ОБЩИЕ ВЫВОДЫ

По результатам проведенного самообследования комиссия сделала следующие выводы и рекомендации:

- условия реализации образовательного процесса и результаты освоения слушателями основных программ профессионального обучения соответствуют требованиям профессионального стандарта 03.013 «Сиделка (помощник по уходу)»;

- квалификация преподавателей, методическое обеспечение учебного процесса, состояние материально-технической и учебно-практической базы отвечают предъявляемым требованиям и позволяют осуществлять подготовку слушателей на заявленном уровне;

- качество подготовки слушателей соответствуют требованиям профессионального стандарта 03.013 «Сиделка (помощник по уходу)».

В целях дальнейшего совершенствования образовательного процесса в ГБУ МО «ЦИСС» по повышению качества подготовки слушателей комиссия **считает необходимым:**

- продолжить работу над формированием учебно-методических комплексов по каждой реализуемой программе профессионального обучения;

- совершенствовать систему повышения квалификации преподавателей, создавать и развивать условия для обеспечения профессионального роста педагогических сотрудников отделения «УМЦ».

8. СТАТИСТИЧЕСКАЯ ЧАСТЬ

РЕЗУЛЬТАТЫ АНАЛИЗА ПОКАЗАТЕЛЕЙ ДЕЯТЕЛЬНОСТИ ОРГАНИЗАЦИИ

Данные приведены по состоянию на 31 декабря 2023 года.

Показатели
деятельности профессиональной образовательной организации, подлежащей самообследованию
(утв. приказом Министерства образования и науки РФ от 10 декабря 2013 года № 1324)

| № п/п | Показатели | Единица измерения | Количество |
|-----------|---|-------------------|------------|
| 1. | Образовательная деятельность | | |
| 1.1 | Общая численность слушателей, обучившихся по основной программе профессионального обучения – программе подготовки «Сиделка (помощник по уходу)», 144 acad.ч., в том числе: | человек | 403 |
| 1.1.1 | По очной форме обучения | человек | 403 |
| 1.1.2 | По очно-заочной форме обучения | человек | - |
| 1.1.3 | По заочной форме обучения | человек | - |
| 1.2 | Общая численность слушателей, обучившихся по основной программе профессионального обучения – программе профессиональной переподготовки «Сиделка (помощник по уходу)», 144 acad.ч., в том числе: | человек | 128 |
| 1.2.1 | По очной форме обучения | человек | 128 |
| 1.2.2 | По очно-заочной форме обучения | человек | - |
| 1.2.3 | По заочной форме обучения | человек | - |
| 1.3 | Общая численность слушателей, обучившихся по основной программе профессионального обучения – программе повышения квалификации «Реализация комплексной системы долговременного ухода в условиях стационарного учреждения социального обслуживания» (144 acad.ч.), в том числе: | человек | 10 |
| 1.3.1 | По очной форме обучения | человек | 10 |
| 1.3.2 | По очно-заочной форме обучения | человек | - |
| 1.3.3 | По заочной форме обучения | человек | - |
| 1.4 | Количество реализуемых программ профессионального обучения | единиц | 3 |
| 1.5 | Численность слушателей, зачисленных на очную форму обучения, за отчетный период | человек | 541 |
| 1.6 | Численность/удельный вес численности слушателей, прошедших итоговую аттестацию и получивших оценки «хорошо» и «отлично», в общей численности слушателей | человек/% | 454/84 |
| 1.7 | Численность/удельный вес численности слушателей, ставших победителями и призерами олимпиад, конкурсов профессионального мастерства федерального и международного уровней, в общей численности слушателей | человек/% | - |

| | | | |
|-----------|---|-----------|--------|
| 1.8 | Численность/удельный вес численности слушателей, обучающихся по очной форме обучения, получающих государственную академическую стипендию, в общей численности слушателей | человек/% | - |
| 1.9 | Численность/удельный вес численности педагогических работников в общей численности работников | человек/% | 5/71,4 |
| 1.10 | Численность/удельный вес численности педагогических работников, имеющих высшее образование, в общей численности педагогических работников | человек/% | 5/100 |
| 1.11 | Численность/удельный вес численности педагогических работников, которым по результатам аттестации присвоена квалификационная категория, в общей численности педагогических работников, в том числе: | человек/% | 1/20 |
| 1.11.1 | Высшая | человек/% | 1/20 |
| 1.11.2 | Первая | человек/% | - |
| 1.12 | Численность/удельный вес численности педагогических работников, прошедших повышение квалификации/профессиональную переподготовку за последние 3 года, в общей численности педагогических работников | человек/% | 3/60 |
| 1.13 | Численность/удельный вес численности педагогических работников, участвующих в международных проектах и ассоциациях, в общей численности педагогических работников | человек/% | - |
| 1.14 | Общая численность слушателей образовательной организации, обучающихся в отделении «УМЦ» ГБУ МО «ЦИСС» | человек | 541 |
| 2. | Финансово-экономическая деятельность | | |
| 2.1 | Доходы образовательной организации по всем видам финансового обеспечения (деятельности) | тыс. руб. | - |
| 2.2 | Доходы образовательной организации по всем видам финансового обеспечения (деятельности) в расчете на одного педагогического работника | тыс. руб. | - |
| 2.3 | Доходы образовательной организации из средств от приносящей доход деятельности в расчете на одного педагогического работника | тыс. руб. | - |
| 2.4 | Отношение среднего заработка педагогического работника в образовательной организации (по всем видам финансового обеспечения (деятельности)) к соответствующей среднемесячной начисленной заработной плате наёмных работников в организациях, у индивидуальных предпринимателей и физических лиц (среднемесячному доходу от трудовой деятельности) в субъекте Российской Федерации | % | 43,6 |

| | | | |
|-----------|---|-----------|-----------|
| 3. | Инфраструктура | | |
| 3.1 | Общая площадь помещений, в которых осуществляется образовательная деятельность, в расчете на одного слушателя | кв.м | 66,5/3.32 |
| 3.2 | Количество компьютеров со сроком эксплуатации не более 5 лет в расчете на одного слушателя | единиц | - |
| 3.3 | Численность/удельный вес численности слушателей, проживающих в общежитиях, в общей численности слушателей, нуждающихся в общежитиях | человек/% | - |
| 4. | Обучение инвалидов и лиц с ограниченными возможностями здоровья | | |
| 4.1 | Численность/удельный вес численности слушателей из числа инвалидов и лиц с ограниченными возможностями здоровья, числа инвалидов и лиц с ограниченными возможностями здоровья, в общей численности слушателей | человек/% | - |
| 4.2 | Общее количество адаптированных образовательных программ среднего профессионального образования, в том числе | единиц | - |
| | для инвалидов и лиц с ограниченными возможностями здоровья с нарушениями зрения | единиц | - |
| | для инвалидов и лиц с ограниченными возможностями здоровья с нарушениями слуха | единиц | - |
| | для инвалидов и лиц с ограниченными возможностями здоровья с нарушениями опорно-двигательного аппарата | единиц | - |
| | для инвалидов и лиц с ограниченными возможностями здоровья с другими нарушениями | единиц | - |
| | для инвалидов и лиц с ограниченными возможностями здоровья со сложными дефектами (два и более нарушений) | единиц | - |
| 4.3 | Общая численность инвалидов и лиц с ограниченными возможностями здоровья, обучающихся по программам подготовки квалифицированных рабочих, служащих, в том числе | человек | - |
| 4.3.1 | по очной форме обучения | человек | - |
| | инвалидов и лиц с ограниченными возможностями здоровья с нарушениями зрения | человек | - |
| | инвалидов и лиц с ограниченными возможностями здоровья с нарушениями слуха | человек | - |
| | инвалидов и лиц с ограниченными возможностями здоровья с нарушениями опорно-двигательного аппарата | человек | - |
| | инвалидов и лиц с ограниченными возможностями здоровья с другими нарушениями | человек | - |
| | инвалидов и лиц с ограниченными возможностями здоровья со сложными дефектами (два и более нарушений) | человек | - |
| 4.3.2 | по очно-заочной форме обучения | человек | - |

| | | | |
|-------|--|---------|---|
| | инвалидов и лиц с ограниченными возможностями здоровья с нарушениями зрения | человек | - |
| | инвалидов и лиц с ограниченными возможностями здоровья с нарушениями слуха | человек | - |
| | инвалидов и лиц с ограниченными возможностями здоровья с нарушениями опорно-двигательного аппарата | человек | - |
| | инвалидов и лиц с ограниченными возможностями здоровья с другими нарушениями | человек | - |
| | инвалидов и лиц с ограниченными возможностями здоровья со сложными дефектами (два и более нарушений) | человек | - |
| 4.3.3 | по заочной форме обучения | человек | - |
| | инвалидов и лиц с ограниченными возможностями здоровья с нарушениями зрения | человек | - |
| | инвалидов и лиц с ограниченными возможностями здоровья с нарушениями слуха | человек | - |
| | инвалидов и лиц с ограниченными возможностями здоровья с нарушениями опорно-двигательного аппарата | человек | - |
| | инвалидов и лиц с ограниченными возможностями здоровья с другими нарушениями | человек | - |
| | инвалидов и лиц с ограниченными возможностями здоровья со сложными дефектами (два и более нарушений) | человек | - |
| 4.4 | Общая численность инвалидов и лиц с ограниченными возможностями здоровья, обучающихся по адаптированным образовательным программам подготовки квалифицированных рабочих, служащих, в том числе | человек | - |
| 4.4.1 | по очной форме обучения | человек | - |
| | инвалидов и лиц с ограниченными возможностями здоровья с нарушениями зрения | человек | - |
| | инвалидов и лиц с ограниченными возможностями здоровья с нарушениями слуха | человек | - |
| | инвалидов и лиц с ограниченными возможностями здоровья с нарушениями опорно-двигательного аппарата | человек | - |
| | инвалидов и лиц с ограниченными возможностями здоровья с другими нарушениями | человек | - |
| | инвалидов и лиц с ограниченными возможностями здоровья со сложными дефектами (два и более нарушений) | человек | - |
| 4.4.2 | по очно-заочной форме обучения | человек | - |
| | инвалидов и лиц с ограниченными возможностями здоровья с нарушениями зрения | человек | - |
| | инвалидов и лиц с ограниченными возможностями здоровья с нарушениями слуха | человек | - |
| | инвалидов и лиц с ограниченными возможностями здоровья с нарушениями опорно-двигательного аппарата | человек | - |

| | | | |
|-------|---|---------|---|
| | инвалидов и лиц с ограниченными возможностями здоровья с другими нарушениями | человек | - |
| | инвалидов и лиц с ограниченными возможностями здоровья со сложными дефектами (два и более нарушений) | человек | - |
| 4.4.3 | по заочной форме обучения | человек | - |
| | инвалидов и лиц с ограниченными возможностями здоровья с нарушениями зрения | человек | - |
| | инвалидов и лиц с ограниченными возможностями здоровья с нарушениями слуха | человек | - |
| | инвалидов и лиц с ограниченными возможностями здоровья с нарушениями опорно-двигательного аппарата | человек | - |
| | инвалидов и лиц с ограниченными возможностями здоровья с другими нарушениями | человек | - |
| | инвалидов и лиц с ограниченными возможностями здоровья со сложными дефектами (два и более нарушений) | человек | - |
| 4.5 | Общая численность инвалидов и лиц с ограниченными возможностями здоровья, обучающихся по программам подготовки специалистов среднего звена, в том числе | человек | - |
| 4.5.1 | по очной форме обучения | человек | - |
| | инвалидов и лиц с ограниченными возможностями здоровья с нарушениями зрения | человек | - |
| | инвалидов и лиц с ограниченными возможностями здоровья с нарушениями слуха | человек | - |
| | инвалидов и лиц с ограниченными возможностями здоровья с нарушениями опорно-двигательного аппарата | человек | - |
| | инвалидов и лиц с ограниченными возможностями здоровья с другими нарушениями | человек | - |
| | инвалидов и лиц с ограниченными возможностями здоровья со сложными дефектами (два и более нарушений) | человек | - |
| 4.5.2 | по очно-заочной форме обучения | человек | - |
| | инвалидов и лиц с ограниченными возможностями здоровья с нарушениями зрения | человек | - |
| | инвалидов и лиц с ограниченными возможностями здоровья с нарушениями слуха | человек | - |
| | инвалидов и лиц с ограниченными возможностями здоровья с нарушениями опорно-двигательного аппарата | человек | - |
| | инвалидов и лиц с ограниченными возможностями здоровья с другими нарушениями | человек | - |
| | инвалидов и лиц с ограниченными возможностями здоровья со сложными дефектами (два и более нарушений) | человек | - |
| 4.5.3 | по заочной форме обучения | человек | - |
| | инвалидов и лиц с ограниченными возможностями здоровья с нарушениями зрения | человек | - |

| | | | |
|-------|--|---------|---|
| | инвалидов и лиц с ограниченными возможностями здоровья с нарушениями слуха | человек | - |
| | инвалидов и лиц с ограниченными возможностями здоровья с нарушениями опорно-двигательного аппарата | человек | - |
| | инвалидов и лиц с ограниченными возможностями здоровья с другими нарушениями | человек | - |
| | инвалидов и лиц с ограниченными возможностями здоровья со сложными дефектами (два и более нарушений) | человек | - |
| 4.6 | Общая численность инвалидов и лиц с ограниченными возможностями здоровья, обучающихся по адаптированным образовательным программам подготовки специалистов среднего звена, в том числе | человек | - |
| 4.6.1 | по очной форме обучения | человек | - |
| | инвалидов и лиц с ограниченными возможностями здоровья с нарушениями зрения | человек | - |
| | инвалидов и лиц с ограниченными возможностями здоровья с нарушениями слуха | человек | - |
| | инвалидов и лиц с ограниченными возможностями здоровья с нарушениями опорно-двигательного аппарата | человек | - |
| | инвалидов и лиц с ограниченными возможностями здоровья с другими нарушениями | человек | - |
| | инвалидов и лиц с ограниченными возможностями здоровья со сложными дефектами (два и более нарушений) | человек | - |
| 4.6.2 | по очно-заочной форме обучения | человек | - |
| | инвалидов и лиц с ограниченными возможностями здоровья с нарушениями зрения | человек | - |
| | инвалидов и лиц с ограниченными возможностями здоровья с нарушениями слуха | человек | - |
| | инвалидов и лиц с ограниченными возможностями здоровья с нарушениями опорно-двигательного аппарата | человек | - |
| | инвалидов и лиц с ограниченными возможностями здоровья с другими нарушениями | человек | - |
| | инвалидов и лиц с ограниченными возможностями здоровья со сложными дефектами (два и более нарушений) | человек | - |
| 4.6.3 | по заочной форме обучения | человек | - |
| | инвалидов и лиц с ограниченными возможностями здоровья с нарушениями зрения | человек | - |
| | инвалидов и лиц с ограниченными возможностями здоровья с | человек | - |
| | инвалидов и лиц с ограниченными возможностями здоровья с нарушениями опорно-двигательного аппарата | человек | - |
| | инвалидов и лиц с ограниченными возможностями здоровья с другими нарушениями | человек | - |

| | | | |
|-----|---|-----------|-----|
| | инвалидов и лиц с ограниченными возможностями здоровья со сложными дефектами (два и более нарушений) | человек | - |
| 4.7 | Численность/удельный вес численности работников образовательной организации, прошедших повышение квалификации по вопросам получения среднего профессионального образования инвалидами и лицами с ограниченными возможностями здоровья, в общей численности работников образовательной организации | человек/% | -/- |